


HG CERLER

H***

FI Parcela, 60
22440 Benasque (Huesca)

 974 552 955

 974 552 956

 hgcerler@grupohg.com



ACCESIBILIDADE FÍSICA

Entorno do edificio

- A rúa é chá, ampla e está despexada de obstáculos.

Acceso principal

- -A entrada principal é accesible.
- Hai dúas portas contiguas automáticas con unha medida **>80 cms.**

Recepción, vestíbulo e corredores

- O mostrador de atención ao público está a unha altura de **111 cms.**
- Os corredores teñen unha anchura **>120 cms.** e o chan non é deslizante. O mobiliario non constitúe ningún obstáculo.

Aseo adaptado en zona común

- Situado en planta baixa xunto a recepción. O itinerario é accesible.
- A porta mide **77 cms.** No interior se pode inscribir unha circunferencia de **150 cms.**
- A altura do asento do inodoro é de **42 cms.** e o mecanismo de descarga está a **75 cms.** A él se accede polo lado esquerdo con un espazo de **110 cms.**
- Hai unha barra fixa no lado dereito a unha altura ente **63 e 163 cms.**
- O espazo libre inferior do lavabo é de **73 cms.** e o fondo é de **53 cms.** As billas son monomando.
- Os accesorios do baño están a unha altura de **135 cms.** O espello está inclinado e o bordo inferior está a **126 cms.**

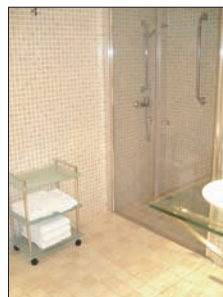
Ascensor

- A porta da cabina mide **80 cms.**
- As dimensións interiores son de **113 cms.** de ancho e **140 cms.** de fondo.
- Dispón de pasamáns a unha altura de **90 cms.**

Cuarto adaptado (Nº 101)

- Nº de cuartos adaptados: **1**
- Situados en planta baixa xunto a recepción. O itinerario é accesible.
- A porta mide **77 cms.** e no interior se pode inscribir unha circunferencia de **150 cms.**





- A altura da cama é de **53 cms.** Polo lado dereito hai un espazo de acceso de **67 cms.** e polo esquerdo de **45 cms.** A cama é móbil.
- Os mecanismos de climatización se atopan a unha altura de **160 cms.** e o percheiro a **114 cms.**

Aseo en cuarto adaptado

- A porta mide **78 cms.**
- No interior do aseo se pode inscribir unha circunferencia de **150 cms.**
- A altura do asento do inodoro é de **40 cms.** e o mecanismo de descarga está a **72 cms.** A él se accede polo lado esquerdo con un espazo de **150 cms.**
- Hai unha barra fixa no lado dereito a unha altura de **75 cms.**
- O espazo libre inferior do lavabo é de **82 cms.** e o fondo é de **53 cms.** As billas son monomando.
- Os accesorios do baño están a unha altura de **130 cms.** e o bordo inferior do espello está a **97 cms.**
- O chan da ducha é continuo con o recinto e antideslizante.
- Ten unha barra de apoio vertical situada a unha altura entre **104-185 cms.**
- As billas son monomando e están situada na parede lateral accesible a unha altura entre **90 e 120 cms.**
- Non hai asento de ducha.

Restaurante / Salón bufé de almorzos

- O restaurante e salón bufé de almorzos están situados na planta -1. Polo que é preciso o emprego do ascensor. No itinerario hai unha rampla de **163 cms.** de ancho, **187 cms.** de longo e con un desnivel do **10%.**
- Hai dúas portas contiguas de **71 e 79 cms.**
- As mesas teñen unha altura de **76 cms.,** un espazo libre inferior de **77 cms.,** un ancho de **70 cms.** e un fondo libre de **41 cms.** con pata central.
- O salón buffé de almorzos ten unha barra a dobre altura de **45 e 85 cms.**

Cafetería

- Situado en planta baixa xunto a recepción. O itinerario é accesible.
- A porta mide **75 cms.** e é de dobre folla.
- As mesas teñen unha altura de **76 cms.,** un espazo libre inferior de **73 cms.** e un ancho de **80 cms.**

- A barra da cafetería está a unha altura de **150 cms.**
- A barra do bufé de almorzos está a una dobre altura de **45 e 85 cms.**

Spa

- Está situado en planta segunda. É preciso o emprego do ascensor que reúne unhas condicións óptimas de accesibilidade. O itinerario é accesible.
- A porta mide **77 cms.**
- A piscina do circuito termal non tien grúa que facilite o acceso ao vaso.
- Non dispón de vestiario adaptado.

Aparcadoiro

- Dispón de garaxe con unha plaza de aparcadoiro reservada para persoas con mobilidade reducida con un ancho **4,80 m.** e con un largo de **4 m.** Está sinalizada con o Símbolo Internacional de Accesibilidade.
- Para acceder á garaxe é preciso o emprego do ascensor.



ACCESIBILIDADE VISUAL

Acceso principal

- A porta principal é automática e acristalada. Non está sinalizada correctamente.

Vestíbulo e zonas comúns

- O mobiliario está ubicado correctamente e non constitúe ningún obstáculo
- Os felpudos e alfombras están fixos ao chan en toda a superficie
- A iluminación non é homoxénea, a luz natural produce zonas de luz e sombra.

Sinalética

- Hai un patrón homoxéneo na sinalética e permite aproximarse para a súa lectura.
- Os carteis están colocados a unha altura entre **166-182 cms.** As letras e símbolos miden **3 cms.** e presentan contraste cromático con o fondo.
- A sinalética non está transcrita ao braille nin está en altorrelevo.

Escaleiras principais

- Existe **1** escaleira principal, que comunica a recepción con o resto das plantas.
- Os chanzos son homoxéneos, teñen bocéis e zócolo de protección ao lado da parede.
- Hai varanda no lado dereito. Non é continua nas mesetas e non se prolonga **30 cms.** ao remate dos chanzos.
- A iluminación é homoxénea.

Ascensor

- As portas teñen sistema de apertura antiaprisionamento.
- A botoeira está en braille e en altorrelevo.
- Non hai franxa de sinalización táctil que indique o acceso á cabina.
- Non ofrece información sonora de parada en planta.

APARTAMENTOS DE TURISMO RURAL CASA SASTRE

C/ Única, 6
22452 Fuendecampo (Huesca)
974 507 280
www.casasastre.com



ACCESIBILIDADE FÍSICA

Acceso principal

- ➔ O ámbito próximo é a entrada principal . Non hai chanzos ou ocos de paso estreito que dificulten o acceso. No lado da casa existe un rampla con un desnivel do **21%** é unha lonxitude e anchura de **3 m**.

Apartamento adaptado (N° 1)

- ➔ N° de apartamentos adaptados: 1.
- ➔ Situados en planta baixa con itinerario accesible.
- ➔ No interior do apartamento non hai obstáculos que dificulten o paso.
- ➔ A porta do apartamento mide **85 cms.**, e no interior pódese inscribir unha circunferencia de **150 cms.**
- ➔ As mesas teñen unha altura de **76 cms.**, un espazo libre inferior de **66 cms.**, un fondo de **89 cms.** e **155 cms.** de ancho.

Cuartos

No apartamento hai dous cuartos.

➔ Cuarto 1:

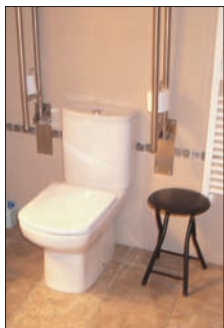
- ➔ Hai unha cama dobre con unha altura de **52 cms.** Por o lado esquerdo hai un espazo de acceso **>80 cms.**

➔ Cuarto 2:

- ➔ Hai unha cama individual con unha altura de **52 cms.**, e un espazo de acceso por ambos lados de **75 cms.**
- ➔ En ambos cuartos a porta mide **78 cms.**, e no interior pódese inscribir unha circunferencia de **150 cms.**
- ➔ O pecheiro do armario está a unha altura de **165 cms.**

Aseo adaptado

- ➔ A porta é corredeira , mide **78 cms.**
- ➔ No interior do aseo pódese inscribir unha circunferencia de **150 cms.**
- ➔ O inodoro está situado a unha altura de **41 cms.**, e o mecanismo de descarga está a **80 cms.**, pódese acceder por o lado esquerdo e frontal con un espazo libre de **>80 cms.**



- Hai unha barra abatible a cada lado do inodoro situados a unha altura **55-71 cms.**, e con unha separación de **66 cms.**
- Os accesorios do baño están a unha altura de **80 cms.**, é o bordo inferior do espello a **113 cms.**, é reclinao.
- O lavabo ten un espazo libre inferior de **76 cms.**, é un fondo de **51 cms.**, a billa é monomando.
- O chan da ducha é continuo con o recinto e é antideslizante.
- O asento da ducha é fixo á parede, mide **45 cms.**, de ancho, **31 cms.** de fondo e está a unha altura de **43 cms.**
- Hai unha barra de apoio horizontal e outra vertical situadas a unha altura de **77-92 cms.**
- A billa é monomando e está situada na parede lateral accesible.

Cociña

- No interior pódese inscribir unha circunferencia de **150 cms.**
- As baldas e caixóns do armario están a unha altura entre **14** e **90 cms.**
- O vertedeiro e placa de cociña están a unha altura de **77 cms.**, e teñen un espazo libre inferior de **66 cms.**, un fondo de **47 cms.**, e ancho de **130 cms.**
- As baldas e caixóns do frigorífico están a unha altura entre **20** e **100 cms.**

Aparcadoiro

- O parcaoiro está no exterior do edificio. O itinerario é accesible.
- As prazas non están delimitadas e non existen prazas de aparcadoiro reservadas para persoas con mobilidade reducida.

CABAÑAS DE JAVALAMBRE

Partida del Ramblar, s/n
44459 Camarena de la Sierra
(Teruel)

 607 219 487
 www.cabanasdejavallambre.com



ACCESIBILIDADE FÍSICA

Entorno do edificio

- A rúa de acceso é ampla e despexada de obstáculos aínda que ten unha lixeira costa.
- Está ubicado nun entorno rural con chan irregular e desniveis. Hai unha rampla de paso con unha lonxitude superior a **10 m.** e con unha inclinación que varía do **14** ao **24,5%**.

Cabaña de uso común

- Nesta cabaña están ubicados o restaurante e un aseo de uso común adaptado.
- O acceso está situado a nivel do chan con un itinerario accesible. Non hai chanzos ou ocos de paso estreitos que dificulten o paso.

Aseo adaptado en zona común

- Situado en planta accesible.
- A porta mide **86 cms.** e abre cara ao interior.
- A altura do asento do inodoro é de **41 cms.** Ten acceso polo lado derecito con un espazo libre de **110 cms.** e un acceso frontal **>120 cms.**
- O espazo libre inferior do lavabo é de **79 cms.** e o fondo de **60 cms.** As billas son monomando.
- Os accesorios do baño están a **110-120 cms.** e o bordo inferior do espello a **110 cms.**

Restaurante

- Situado en planta accesible.
- A porta do restaurante mide **67 cms.** e é de dobre folla
- As mesas teñen unha altura de **76 cms.,** un espazo inferior de **67 cms.** un ancho de **76 cms.** e un fondo de **90 cms.**
- A altura do mostrador de atención ao público é de **120 cms.**

Cabana adaptada (Nº 29)

- Nº de cabanas adaptadas: **2**
- Situadas en planta accesible. Hai unha rampla que da acceso á cabana que mide **100 cms.** de lonxitude e con unha inclinación do **6,9 %.**

Cuarto

- A porta mide **78 cms.** e no interior se pode inscribir unha circunferencia de **150 cms.**

- A cama ten unha altura de **52 cms.** Se pode realizar a transferencia por ambos lados xa que hai un espazo libre inferior de **115 cms.**
- O percheiro do armario está a unha altura de **153 cms.**
- Hai un mando a distancia que permite a regulación térmica da cabana.

Cociña/ Salón comedor

- A mesa da cociña mide **75 cms.** de altura, con un espazo libre inferior de **71 cms.,** un ancho libre de **72 cms.** e un fondo de **90 cms.**
- A altura das baldas e caixóns dos armarios varía de **40 cms.** a **2 m.**
- A altura do vertedeiro é de **88 cms.** Ten un espazo libre inferior que permite o acercamento de **75 cms.,** con un ancho de **87 cms.** e un fondo libre inferior de **56 cms.**
- A cociña está a unha altura de **88 cms.**
- As baldas e caixóns do frigorífico están a unha altura que varía entre **12-78 cms.**

Aseo en cuarto adaptado

- A porta abre para o interior e mide **78 cms.** Dentro se pode inscribir un xiro de **150 cms.**
- O inodoro está situado a unha altura de **46 cms.** pero conta con un alza supletoria. A él se accede polo lado esquerdo con un espazo libre **> 120 cms.** e frontalmente con un espazo libre de **70 cms.**
- Hai unha barra abatible no lado esquerdo a unha altura de **63-80 cms.**
- O espazo libre inferior do lavabo é de **73 cms.** e o fondo de **55 cms.** As billas son monomando.
- Os accesorios do baño están a unha altura de **85 cms.** e o bordo inferior do espello a **116 cms.** pero é abatible.
- O chan da ducha é continuo con o recinto e antideslizante.
- O asento da ducha é abatible, fixo á parede, e mide **40 cms.** de ancho, **40 cms.** de fondo e está situado a **50 cms.** de altura.
- Hai dúas barras de apoio. A horizontal está a unha altura de **81 cms.** e la vertical a **81-156 cms.**
- As billas son monomando e están situadas na parede lateral accesible a unha altura de **110 cms.**

ACCESIBILIDADE VISUAL

Acceso principal

- O pavimento non é homoxéneo, conta con zonas de gravilla e cantos rodados.

Vestíbulo e zonas comúns

- O mobiliario está ubicado correctamente e non constitúe ningún obstáculo.

Cabanas estándar

- No itinerario de acceso á cabana hai **4** chanzos de **15 cms.** sen pasamáns e sen sinalización tacto visual no borde. Hai outro escalón na porta de **13 cms.**





Sinalética

- Hai un patrón homoxéneo na sinalética e permite aproximarse para a lectura.
- Os carteis están colocados a unha altura entre **170-190 cms.**
- A letras e símbolos miden **>3 cms.** e presentan contraste cromático con o fondo.
- Os letreiros non están en braille e altorrelevo.

ACCESIBILIDADE AUDITIVA

Cuarto

- Hai información escrita dos servizos prestados.
- Hai enchufes xunto á cama.

Aseos comúns

- As portas non teñen sistema de información visual de ocupado / libre.
- As portas non teñen banda libre inferior que permite a comunicación con o exterior.

Sistemas de emerxencia

- Non hai sistema de emerxencia visual.

NOTAS

BOSTON

H*****

Avda de las Torres, 28

50008 Zaragoza



976 599 192



976 597 410



www.hotelboston.es



ACCESIBILIDADE FÍSICA

Entorno do edificio

- ➔ A rúa de acceso é ampla, chá e despexada de obstáculos.

Acceso principal

- ➔ Na entrada principal hai 2 chanzos, de **17 cms.**, e un salvaescaleiras para persoas usuarias de cadeira de rodas. No hotel hai mozos de equipaxes atentos á chegada dos clientes. A entrada á cafetería, situada a uns metros, non ten escalóns; e comunica directamente con a recepción.
- ➔ A porta principal é de apertura automática de **80 cms.**

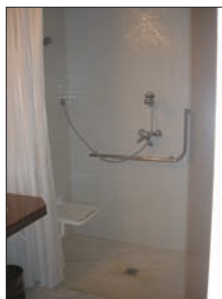
Recepción, vestíbulo e corredores

- ➔ O mostrador de atención ao público está a unha altura de **114 cms.**
- ➔ O mobiliario está ubicado correctamente e non constitúe ningún obstáculo
- ➔ Os corredores teñen unha amplitude **>120 cms.** e o chan non é deslizante

Aseo adaptado en zona común

- ➔ Hai 2 aseos comúns adaptados na planta de recepción, un para homes e outro para mulleres, de características moi similares.
- ➔ A porta común ten unha amplitude de **96 cms.** e se abre cara ao interior.
- ➔ As cabinas adaptadas son independentes e teñen unhas portas corredeiras de **80 cms.** No interior se pode inscribir unha circunferencia de **150 cms.**
- ➔ O inodoro de señoras ten acceso polo lado dereito, con un espazo libre de máis de **120 cms.** Dispón de unha barra abatible no lado do acercamento e unha barra fixa no lado contrario. O de homes ten acceso por ambos lados e dúss barras abatibles.
- ➔ A altura do asento do inodoro é de **43 cms.** e a do mecanismo de descarga é de **80 cms.**
- ➔ O lavabo ten un espazo libre inferior de **79 cms.** e un fondo de **54 cms.** Ten billas monomando.
- ➔ Os accesorios do baño se atopan a unha altura de **100 cms.** e o bordo inferior do espello a **95 cms.**; o espello está inclinado.





Ascensor

- Hai catro ascensores: dous comunican recepción con restaurante, salas de reunión e garaxe; os outros dous comunican habitualmente a recepción con as habitacións. En caso de que o cliente empregue cadeira de rodas, estes últimos se poden programar para chegar ata a planta **-1** na que está o restaurante.
- Nos ascensores que comunican con as habitacións a porta da cabina mide **78 cms.** e o interior da cabina **130 cms** de ancho por **135** de fondo. Non dispón de pasamáns.
- Nos ascensores que comunican con as salas de reunións e garaxe a porta mide **75 cms.** e o interior da cabina **100 cms.** de ancho por **195 cms.** de fondo. O interior da cabina ten pasamáns a unha altura de **90 cms.**

Cuarto adaptado

- N° de cuartos adaptados: **6**
- Situados en plantas accesibles, é necesario o uso do ascensor. No itinerario non hai escalóns ou desniveis que dificulten el paso.
- A porta mide **72 cms.** e no interior se pode inscribir unha circunferencia de **150 cms.**
- Os mecanismos de climatización se atopan a unha altura de **110 cms.**
- Xunto á cama hai un cadro de control ambiental e chamada a diferentes departamentos do hotel.
- O percheiro do armario está a unha altura de **120 cms.** e os caixóns e baldas a **60 cms.**

Aseo en cuarto adaptado

- A porta mide **78 cms.** e é corredeira.
- No interior do aseo se pode inscribir unha circunferencia de **150 cms.**
- O inodoro está situado a unha altura de **40 cms.** e o mecanismo de descarga a **74 cms.**
- O inodoro ten acceso polo lado dereito, con un espazo libre de **120 cms.** Dispón de unha barra abatible no lado do acercamento e unha barra fixa no lado contrario, separadas por **80 cms.**
- Os accesorios do baño están situados a unha altura de **100 cms.** e o bordo inferior do espello é de **85 cms.**
- O lavabo ten un espazo libre inferior de **75 cms.** e un fondo de **57 cms.** As billas son monomando.
- O chan da ducha é continuo con o recinto e é antideslizante.

- Dispón dun asento de ducha fixo á parede, de **40 cms.** de ancho, **44 cms.** de fondo e situado a **44 cms.** de altura. Ten unha barra de apoio horizontal situada a unha altura de **87 cms.** As billas da ducha están situadas na parede lateral, a **110 cms.** de altura e o dispositivo de ubicación da alcachofa da ducha se atopa a **130 cms.**

Restaurante / Bufé

- Situado en planta **-1**, á que se accede por ascensor e escaleiras mecánicas. Non hai escalóns, desniveis ni ocos de paso estreitos que dificulten o acceso.
- As mesas teñen unha altura de **75 cms.**, un espazo libre inferior de **72 cms.**, un ancho **>70 cms.** e un fondo libre superior a **60 cms.**
- A barra de bufé está situada a unha altura de **71 cms.** e ten un fondo de **70 cms.**

Cafetería

- Situada en planta ubicada na mesma planta que a recepción, para acceder, hai tres escalóns para acceder e unha rampa de **1,70 cms** e unha lonxitude de **28,6%** de inclinación.
- Hai outras zonas na recepción habilitadas con mesas nas que se pode solicitar servizo de cafetería.

Sala de reunións

- O hotel ten 8 salas de reunións, situadas na planta 1. Hai que utilizar o ascensor.
- As portas das salas teñen dimensións **>80 cms.** de dobre folla.
- As mesas teñen **74 cms.** de altura, un espazo libre inferior de **67 cms.**, un ancho superior a **60 cms.** e fondo superior a **60 cms.**

Aparcadoiro

- Dispón dun aparcadoiro de **200** plazas das cales 3 son adaptadas reservadas en planta **-2**.
- Se pode acceder á planta usando el ascensor. No itinerario hai un pequeno desnivel cercano á entrada ao ascensor.
- As plazas teñen **2,5 m.** de ancho e **4,7 m.** de longo. Non están sinalizadas con símbolo de accesibilidade.

ACCESIBILIDADE VISUAL

Acceso principal

- A porta principal é acristalada e de apertura automática. Non está sinalizada axeitadamente.
- Hai dous escalóns para acceder á porta.

Vestíbulo e zonas comúns

- O mobiliario en xeral está ubicado correctamente e non constitúe obstáculo; hai unha alfombra que non está fixa.
- A iluminación non é homoxénea.
- Nos corredores non hai suficiente contraste entre portas e paredes.

Sinalética

- Non hai un patrón homoxéneo na sinalética e non sempre permite a aproximación para a lectura.



- Os carteis están colocados a unha altura diversa. En algúns casos os brillos producidos dificultan a lectura.
- A sinalética non está transcrita ao braille nin ten altorrelevo.

Escaleiras

- Os escalóns son homoxéneos.
- A iluminación é insuficiente, con zonas de luces e sombra.
- A varanda é continua en todo o recorrido pero non ten zócolo inferior de protección
- Os escalóns non teñen sinalización tacto visual.
- Hai escaleiras mecánicas para acceder á planta -1 (restaurante/bufé).

Ascensor

- Hai catro ascensores: dous comunican recepción con restaurante, salas de reunión e garaxe; os outros dous comunican a recepción con as habitacións.
- Ningún deles conta con franxa de sinalización táctil que indique o acceso á cabina nin timbre de sonido que avisa da parada en cada planta. Tampouco con letreiros de planta situados xunto á porta.
- Os pulsadores das cabinas son en altorrelevo.



ACCESIBILIDADE AUDITIVA

Recepción

- O persoal non ten coñecemento de lingua de signos.
- Non dispón de paneis informativos con textos curtos e flechas direccionais.
- En xeral o hotel ten escasa información a través de paneis e sinalética.

Cuarto

- O teléfono non ten avisador de sinal luminosa.
- Enchufe ao lado da cama.
- A TV permite a comunicación con recepción.
- Conexión a internet.

Aseos Comúns

- Non ten sistema de información visual de ocupado/libre nas portas.
- Non ten banda libre inferior na porta que permita a comunicación.

Ascensor

- Hai catro ascensores: dous comunican recepción con restaurante, salas de reunión e garaxe; os outros dous comunican a recepción con os cuartos. En caso de que o cliente empregue cadeira de rodas, estes últimos se poden habilitar para chegar ata a planta -1 na que está o restaurante.
- Os primeiros son panorámicos, con información visual no interior da cabina.
- Os que comunican con as habitacións non teñen porta acristalada.
- Ningún tendispositivo de emerxencia con sinal luminosa.

Sistema de emerxencia

- Luz de emerxencia en caso de apagón xeral.
- Non hai sistema de emerxencia visual en todas as estancias.